

1820-1920m, 1983.VI.13, 1个)、贵州(江口, 950-2100m, 1988.VII.16, 1个)、陕西(留坝, 1600m, 1998.VII.21, 1个; 佛坪, 1800-2100m, 1973.VIII.11, 1个, 1999.VI.28, 1个; 宁陕, 1700m, 1979.VII.29, 4个, 1580-2000m, 1998.VIII.18, 1个; 秦岭凤县, 1600-1800m, 1973.VII.23, 1个)。

分布 吉林、浙江、福建、江西、湖北、湖南、四川、贵州、云南、陕西; 原苏联, 日本(北海道, 本洲); 欧洲。

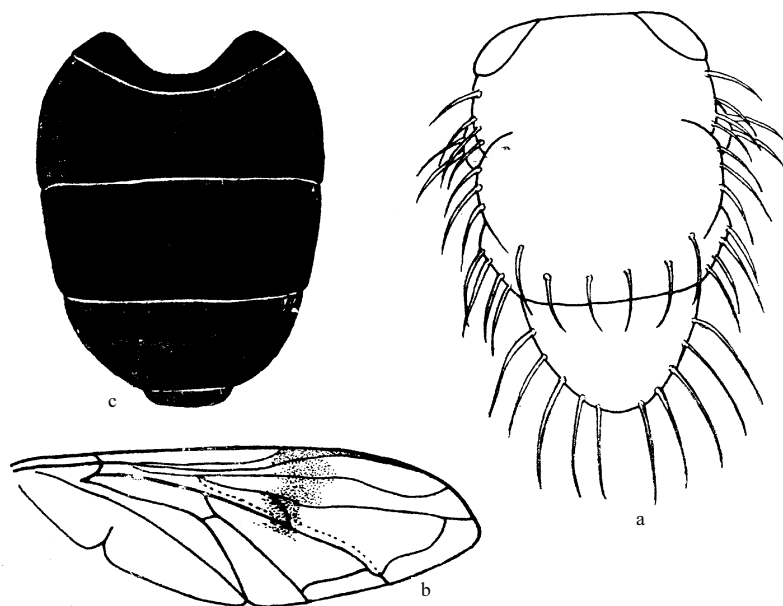


图 269 铜鬃胸蚜蝇 *Ferdinandea cuprea* (Scopoli)

a. 胸部 (背面观) (thorax in dorsal view) b. 翅 (wing) c. 腹部 (背面观) (abdomen in dorsal view)

(341) 黑额鬃胸蚜蝇 *Ferdinandea nigrifrons* (Egger, 1860)

Chrysochlamys nigrifrons Egger, 1860: 664.

Ferdinandea nigrifrons (Egger, 1860): Peck, 1988: 123; Huang *et al.*, 1996: 174.

体长 9.5mm, 翅长 9.5mm。

雌性 体全黑色。头顶覆同色毛和灰色粉被; 新月片褐色; 颜覆黄色被粉, 中条纹颜色略暗, 下部暗色。复眼被白色短毛。触角棕色, 第3节宽圆形, 约与基部2节等长; 基部2节具黑色粗毛; 芒暗褐色, 长于触角。中胸背板黑色, 被黄白毛, 混杂部分黑毛, 具2对灰色纵条纹, 中间1对条纹较宽, 两侧具长鬃, 胛和翅后胛黄色; 小盾片黄褐色, 被黑毛, 周围具4对黑色长鬃; 侧板暗灰色, 具2对黑色长鬃。腹部黑色, 被黄白色毛。

各足基节、转节暗褐色，前足腿节基部 4/5 暗黑色，中足腿节基半部、后足腿节基部 1/3 暗褐色，各足腿节顶端和胫、跗节黄棕色。翅透明，r-m 脉和 r₄₊₅ 脉以及中室基部颜色略暗。平衡棒棕色，腋瓣黄白色。

检查 1 号标本：

四川(理塘，3700m，1982.VI.4，1 个)。

分布 四川。

(342) 红角鬃胸蚜蝇 *Ferdinandea ruficornis* (Fabricius, 1775)

Ferdinandea ruficornis Fabricius, 1775: 769.

Ferdinandea ruficornis (Fabricius, 1775): Peck, 1988: 122.

体长 9.5mm。

额黑色；颜黄色。触角基部 2 节暗褐色，第 3 节上侧暗色，下侧棕色。中胸背板具侧鬃和许多黄色细毛，并混杂些稀疏的黑毛。腹部亮蓝黑色。各足基节、转节色暗，腿节基部 4/5 暗色，末端棕色，前足胫节端半部、中足胫节端部 1/3，以及各足跗节顶端暗褐色。

共检查 7 号标本：

黑龙江(加格达奇，1971.VIII.2，1 个)、吉林(高岭子，1939.VII.4-1940.VII.5，2 个)、察哈尔(1937.VII.13-27，2 个)、浙江(莫干山，1936.IV.25-IX.23，2 个)。

分布 吉林、黑龙江(察哈尔)、浙江。

(343) 台湾鬃胸蚜蝇 *Ferdinandea formosana* Shiraki, 1930

Ferdinandea formosana Shiraki, 1930: 103; Knutson *et al.*, 1975: 330.

体长 13mm。

本种接近 *F. cuprea* Scop.，不同点为：额短宽，触角第 3 节短宽；小盾片无光泽，具不明显的黄褐色或灰色粉被宽条纹。腹部短宽，整个具光泽，第 2、3 节背板紫黑色，具横带。翅几乎无斑点。(摘译自 Shiraki, 1930)

分布 中国台湾。

50. 颜突蚜蝇属 *Portevinia* Goffe, 1944

Portevinia Goffe, 1944: 244. Type species: *Eristalis maculatus* Fallén, 1817.